

Synthèse

Portrait-diagnostic du secteur bioalimentaire en Outaouais

Version provisoire

27 septembre 2024

Réalisé dans le cadre de l'élaboration du plan de développement
bioalimentaire de l'Outaouais 2025-2030

Recherche et rédaction : Chantale Doucet, avec la collaboration d'Aurélié Boyer
de la TAO et du comité directeur de la TAO.

Table des matières

| | |
|---|-----------|
| PORTRAIT-DIAGNOSTIC DU SECTEUR BIOALIMENTAIRE EN OUTAOUAIS | 3 |
| GOUVERNANCE ET SOCIÉTÉ | 4 |
| ÉCONOMIE ET ENTREPRENEURIAT | 6 |
| FORMATION ET MAIN-D'ŒUVRE..... | 8 |
| ATTRACTION ET ÉTABLISSEMENT | 10 |
| ENVIRONNEMENT ET DÉVELOPPEMENT DURABLE | 12 |
| AGRICULTURE : TERRES AGRICOLES | 14 |
| AGRICULTURE : PRODUCTION ET ENTREPRISES AGRICOLES | 16 |
| TRANSFORMATION : ABATTAGE | 18 |
| TRANSFORMATION ALIMENTAIRE..... | 19 |
| COMMERCIALISATION..... | 20 |
| CONSOMMATION ET SÉCURITÉ ALIMENTAIRE..... | 23 |
| RÉFÉRENCES BIBLIOGRAPHIQUES..... | 25 |
| ANNEXE 1 : DESCRIPTION DES PILIERS STRATÉGIQUES ET DES SECTEURS CLÉS | 31 |

Portrait-diagnostic du secteur bioalimentaire en Outaouais

Le portrait-diagnostic offre un état des lieux détaillé du secteur bioalimentaire en Outaouais, rassemblant les informations essentielles sur les atouts, les ressources disponibles et les tendances positives, tout en identifiant les défis et obstacles potentiels. C'est un outil précieux pour comprendre le contexte régional, guider les décisions stratégiques et encourager un développement bioalimentaire durable et prospère.

Basé sur des études et statistiques locales et régionales, ce portrait montre que nos connaissances sur le développement bioalimentaire ont considérablement progressé ces dernières années. En s'appuyant sur ces avancées et sur l'expertise des entrepreneurs et des acteurs consultés, il présente une vision actuelle et précise de la situation.

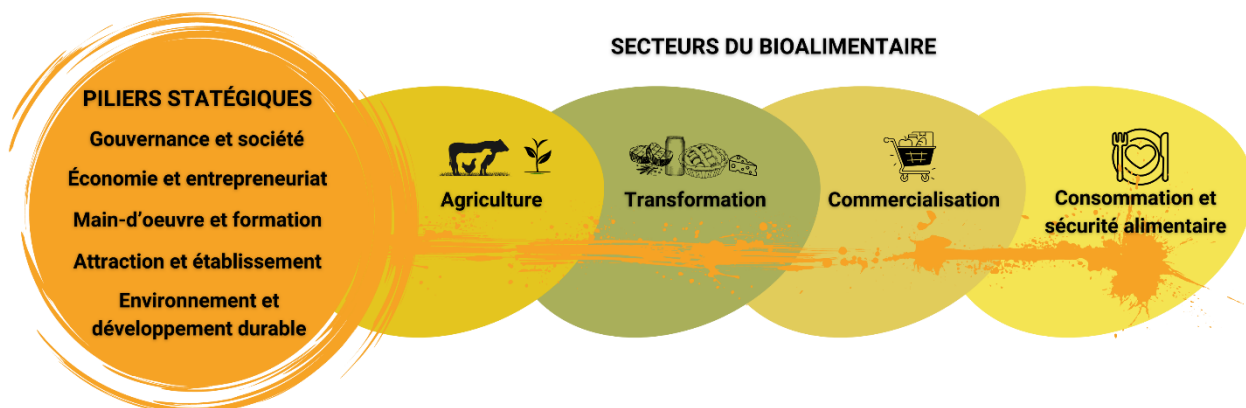
Le document commence par analyser cinq piliers stratégiques influençant tous les secteurs bioalimentaires :

- Gouvernance et société
- Économie et entrepreneuriat
- Main-d'œuvre et formation
- Attraction et établissement
- Environnement et développement durable.

Ces aspects sont essentiels pour comprendre la viabilité et la prospérité des quatre secteurs bioalimentaires suivants :

- Agriculture, incluant les aspects liés aux terres, à la production et aux entreprises
- Abattage et transformation alimentaire
- Commercialisation incluant l'agrotourisme, l'entreposage et le transport
- Consommation et sécurité alimentaire.

FIGURE: 5 PILIERS STRATÉGIQUES ET 4 SECTEURS DU BIOALIMENTAIRE



L'annexe 1 présente une description détaillée des cinq piliers stratégiques ainsi que des quatre secteurs concernés.

Gouvernance et société

Forces et opportunités

Adoption de PDZA et PDZAA dans tous les territoires.

Présence d'acteurs diversifiés, mobilisés et informés qui soutiennent la filière bioalimentaire.

Plusieurs initiatives, services, formations, outils pour appuyer le secteur bioalimentaire.

Soutiens

Initiatives et services de soutien méconnus.

Sous-utilisation des ressources et services.

Éloignement des centres décisionnels et services, limitant l'implication et l'accès pour les entreprises locales.

Concertation et mutualisation

Concertation régionale et soutien qui a mené à la création de plusieurs initiatives pour faciliter l'établissement des nouveaux agriculteurs et assurer la pérennité des exploitations.

Chantiers régionaux en bioalimentaire favorisant la collaboration régionale.

Ouverture des entreprises qui font des produits transformés à la collaboration pour la vente (52,3 %), R&D (47,5 %), transport (46 %) et partage de main-d'œuvre (37,9 %).

Ouverture des organismes (85,7 %) et des entreprises (73,6 %) pour participer à des initiatives de collaboration pour optimiser le transport.

Manque de communication fluide entre les acteurs dans certains secteurs.

Manque de collaboration municipale pour l'entretien dans certaines zones agricoles (plantes envahissantes, poussière).

Clivage politique dans certains territoires.

Faible implication des producteurs agricoles aux activités organisées.

Les pratiques de collaboration entre entreprises sont peu implantées :

- Activités de transformation principalement réalisées à petite échelle et de façon individuelle.
- Peu d'entreprises (7,2 %) collaborent pour organiser le transport.
- Peu de mutualisation des ressources, des services, des équipements.
- Peu de collaboration et de mesures pour mailler les producteurs agricoles au milieu communautaire.
- Faible location des cuisines (13,3 %) dans les OBNL en circuit alimentaire, bien que 35,7 % souhaitent le faire.

Risque de perte de résilience et de compétitivité des entreprises en raison de l'absence de partenariats stratégiques.

Gestion des connaissances

Plusieurs études réalisées pour une meilleure compréhension de secteurs spécifiques.

Informations dispersées et difficiles à trouver.

L'accès à l'information est parfois difficile.

Cadres réglementaires

Lourdeur des exigences administratives freinant l'innovation et la mise en œuvre de nouvelles pratiques.

Réglementation complexe sur l'abattage, la transformation, l'équarrissage, la distribution de viandes et limites du système de traçabilité et complexité supplémentaire aux frontières interprovinciales.

Barrières linguistiques.

Méconnaissance des lois sur le zonage agricole, alimentant la spéculation et l'achat de terres à des fins non agricoles.

Aspects sociaux et bien-être des entrepreneurs

L'immigration enrichit la diversité et dynamise le secteur agricole en Outaouais, contribuant à sa vitalité.

Accentuation de la détresse psychologique des entrepreneurs.

Les entrepreneurs font face à une énorme charge de travail et peinent à concilier vie professionnelle et personnelle, nombre d'entre eux ayant un emploi extérieur et sans employés.

Manque d'équité pour les agriculteurs et travailleurs agricoles issus de groupes divers, limitant la reconnaissance de leurs droits.

Les nouveaux arrivants se heurtent à diverses barrières systémiques

Économie et entrepreneuriat

PRODUIT INTÉRIEUR BRUT (PIB) : 539 millions de dollars, soit 4 % du PIB total de la région.

- Production agricole : 65 M\$ (12 %)
- Transformation bioalimentaire : 75 M\$ (14 %)
- Commerce de détail : 194 M\$ (36 %)
- Commerce de gros : 16 M\$ (3 %)
- Restauration commerciale : 189 M\$ (35 %)

INVESTISSEMENTS : 40 M\$

- Production agricole : 20 M\$ (50 %)
- Transformation : 4,4 M\$ (11 %)
- Commerce de détail : 6 M\$ (15 %)
- Commerce de gros : 5,2 M\$ (13%)
- Restauration commerciale : 4,4 M\$ (11%)

Source : MAPAQ, 2022 (estimations pour 2021).

Forces et opportunités

L'industrie bioalimentaire de l'Outaouais stimule l'économie locale et contribue au rayonnement des communautés.

Croissance régulière du PIB agricole et de la transformation démontrant résilience et potentiel d'innovation.

Rôle clé du commerce de détail et de la restauration montrant une forte demande pour les produits bioalimentaires.

Faiblesses/menaces

Économie

Méconnaissance de l'importance du secteur agricole et du travail de ses artisans dans l'économie du territoire.

Le commerce de gros représente seulement 3 % du PIB bioalimentaire, ce qui peut limiter l'efficacité de la distribution des produits.

Faiblesse des investissements dans la transformation alimentaire.

La pandémie de COVID-19 a secoué le secteur, surtout la restauration, soulignant la nécessité de stratégies de résilience.

Augmentation des coûts de production et de financement en raison de l'inflation et des taux d'intérêts élevés.

Inflation et hausse des prix du carburant et des assurances augmentant le coût du transport.

Érosion des services connexes augmentant les coûts liés aux déplacements.

Risque de stagnation due au manque d'investissement en recherche et développement.

Forte concurrence du marché international

Entrepreneuriat

72,4 % des entreprises qui font de la transformation alimentaire et 56,1 % des exploitations agricoles sont la propriété de deux personnes ou plus, renforçant les capacités de gestion.

Des exemples inspirants d'entrepreneuriat agricole et agroalimentaire qui peuvent stimuler les initiatives et permettre le partage de connaissances et d'expériences

Peu de culture de gestion entrepreneuriale et faible rentabilité de l'agriculture

Faible utilisation d'outils de planification stratégique (27,3 %), de planification financière (22,1 %), et de mesures de suivi (20,8 %) pour la transformation alimentaire, ce qui pourrait limiter la capacité des entreprises à planifier efficacement leur croissance et leur expansion.

Faible adoption des technologies agricoles avancées, entraînant une inefficacité dans la gestion des ressources et des rendements.

Absence de plan de relève dans les entreprises agricoles (79 %) et les entreprises qui transforment (80,6 %). Avec un âge moyen de 55,5 ans, il y a un risque accru de non-transmission des exploitations.

Transfert des entreprises agricoles difficile en raison des faibles revenus anticipés et mauvaise préparation des cédants.

Soutiens

Disponibilité de diverses sources de financement dédiées au secteur bioalimentaire.

Présence de services publics favorisant l'innovation et les opportunités de diversification dans le secteur bioalimentaire (ex. gaz naturel, réseaux d'égout).

Accès difficiles aux subventions et programmes de financement pour les petites entreprises.

Formation et main-d'œuvre¹

EMPLOIS

15 500 (8 % des emplois de la région) :

- Production agricole : 1 705 (11 %)
- Transformation alimentaire : 930 (6 %)
- Commerce de détail : 5 890 (38 %)
- Commerce de gros : 155 (1 %)
- Restauration commerciale : 6 820 (44 %).

Tableau : Main-d'œuvre salariée en agriculture en Outaouais, 2021

| Catégorie | Nombre d'exploitations déclarantes | Pourcentage de l'ensemble des travailleurs (%) | Nombre de travailleurs | Pourcentage des exploitations déclarantes(%) |
|---|------------------------------------|--|------------------------|--|
| Travailleurs à temps plein | 66 | 24,1% | 228 | 28,1% |
| Travailleurs à temps partiel | 47 | 17,2% | 104 | 12,8% |
| Travailleurs saisonniers ou temporaires | 94 | 34,3% | 368 | 45,3% |
| Travailleurs agricoles, familiaux | 67 | 24,5% | 112 | 13,8% |
| Total | 274 | 100% | 812 | 100% |

Tableau 32-10-0382-01 Caractéristiques des exploitants agricoles : travail agricole et autre travail rémunéré, Recensement de l'agriculture, 2021
DOI : <https://doi.org/10.25318/3210038201-fra>

Source : MAPAQ, 2022 (estimations pour 2021)

En Outaouais, 34,3 % de la main-d'œuvre agricole est constituée de travailleurs saisonniers ou temporaires, et 17,2 % sont à temps partiel.

Forces et opportunités

Présence de programmes de formation continue et d'attestations d'études collégiales en agriculture, avec accès à des ressources éducatives pour améliorer les compétences des agriculteurs.

De plus en plus de jeunes entrepreneurs qualifiés, avec 33 % titulaires d'un diplôme universitaire et 46 % possédant un diplôme postsecondaire en agriculture.

Leadership fort ouvert à l'amélioration de l'offre de formation agricole.

Le secteur bioalimentaire maintient 8 % de l'emploi régional (2019-2021), offrant des emplois stables et diversifiés.

Faiblesses/menaces

Formation

Éloignement des infrastructures de formation en agriculture dans certains territoires.

72,8 % des entrepreneurs en transformation alimentaire considèrent l'amélioration des compétences et la formation du personnel comme un enjeu à court ou moyen terme.

Et 66,3 % souhaitent optimiser la santé et la sécurité au travail.

La science du climat et la préparation aux changements climatiques sont rarement incluses dans les cursus scolaires en agriculture (CDAQ, 2021).

Main-d'œuvre

Forte dépendance à l'égard des travailleurs saisonniers et temporaires (34,3 %) et à temps partiels (17,2 %) en agriculture, entraînant une instabilité de la main-d'œuvre et des défis de continuité.

¹ Cette synthèse sera enrichie dans les prochains mois.

37,9 % des entreprises qui font de la transformation seraient intéressées à collaborer pour partager la main-d'œuvre.

Hausse des coûts de la main-d'œuvre.

Pénurie dans tous les secteurs :

- Manque de main-d'œuvre qualifiée dans les abattoirs et les boucheries.
- Pénurie de personnel pour l'inspection, réduisant les jours disponibles pour l'abattage.
- 64,6 % des entreprises de transformation alimentaire voient l'attractivité et la rétention de la main-d'œuvre comme un enjeu à court ou moyen terme.
- Difficulté à trouver des ressources humaines pour le transport et l'entreposage.
- Accès difficile aux vétérinaires et absence de services spécialisés pour les agriculteurs (p. ex. : concessionnaires, mécaniciens).

Services connexes :

- Pénurie de logements pour les employés.
- Transport en commun inexistant dans plusieurs endroits.

Attraction et établissement

- De 2016 à 2021, l'âge moyen des nouveaux agriculteurs a diminué de 34,4 à 32,0 ans, avec 61 % âgés de 25 à 34 ans et un âge moyen d'établissement de 26,3 ans.
- Les principales productions de la relève sont les bovins de boucherie et veaux (27 %), suivies par les légumes frais et de transformation (18 %), les bovins laitiers (13 %), les grandes cultures (9 %), les ovins (7 %), les volailles (5 %), les porcs (3 %), les cultures abritées et l'horticulture ornementale (3 %), les fruits (2 %), l'acériculture (1 %) et d'autres activités agricoles (12 %).
- Revenus bruts inférieurs à 100 000 \$ pour 66 % des jeunes agriculteurs.
- 86 % participent activement aux travaux de leur entreprise tout au long de l'année.
- 11 % des jeunes agriculteurs transforment des produits agricoles directement à la ferme.
- 52 % proviennent de familles d'agriculteurs, une proportion nettement inférieure à celle de l'ensemble de la relève agricole au Québec (73 %).
- La proportion possédant une majorité des parts dans leur entreprise est passée de 31 % à 45 % entre 2016 et 2021. En moyenne, ils détiennent 66 % des parts.
- Lors de leur établissement, 47 % ont contracté un emprunt ou reçu une aide financière du MAPAQ (45 %) ou de La Financière agricole du Québec (45 %).
- 90 % ont reçu un soutien familial, incluant l'approbation de leur décision, une aide financière ou un accompagnement.
- Pour la planification de leur projet, 53 % ont consulté un comptable, un fiscaliste ou un planificateur financier, comparativement à 75 % pour la relève agricole du Québec.
- 71 % avaient un plan d'affaires pour leur projet d'établissement.

Source : MAPAQ, 2022 et Statistique Canada, Recensement de l'Agriculture, 2021.

Forces et opportunités

Attractivité régionale grâce à la qualité de vie et à l'environnement, attirant de nouveaux entrepreneurs et investisseurs. Seulement 31,9 % des entrepreneurs qui font de la transformation alimentaire sont natifs de l'Outaouais.

Présence de RésOterres, un réseau d'incubateurs offrant des sites physiques et du soutien aux entrepreneurs agricoles en démarrage.

Faible coût des terres.

Faiblesses/menaces

Attractivité

Méconnaissance de l'Outaouais et de ses potentiels.

Relève

Relève féminine en hausse, avec une proportion de jeunes agricultrices de 39 %, supérieure à la moyenne québécoise de 29 %.

Jeunes entrepreneurs qualifiés, avec 33 % titulaires d'un diplôme universitaire et 46 % possédant un diplôme postsecondaire en agriculture.

Établissement dynamique avec 56 % des jeunes agriculteurs installés depuis moins de cinq ans, indiquant une dynamique positive pour l'agriculture régionale.

Forte création de nouvelles entreprises, 69 % ayant démarré une nouvelle entreprise en 2021, contre 55 % en 2016. De plus, 28 % ont pris la relève par transfert familial et 3 % ont acquis une exploitation non familiale.

Diversité agricole avec les jeunes agriculteurs concentrés sur diverses activités, notamment l'élevage de bovins de boucherie, les bovins laitiers et la production de légumes frais.

Augmentation de l'agriculture biologique avec 16 % des nouveaux agriculteurs ayant adopté ce mode.

Dépendance aux revenus extérieurs, avec 57 % des jeunes agriculteurs ayant travaillé à l'extérieur de leur exploitation et 75 % de leur revenu annuel provenant d'un emploi extérieur.

Accès difficile à la propriété foncière en raison de l'augmentation des coûts et de la rareté des terres disponibles, exacerbée par l'arrivée de néoruraux. Près de la moitié (49 %) louant une partie ou la totalité de leurs actifs agricoles, une augmentation par rapport à 2016 (36 %). De plus, 16 % des jeunes agriculteurs avaient conclu un contrat avec un intégrateur, comparativement à 4 % en 2016.

Manque de diversité dans la taille des terres disponibles, rendant l'accès difficile pour les petites exploitations agricoles.

Détresse psychologique dans le milieu agricole décourageant la relève et l'établissement de nouveaux agriculteurs.

Exigences complexes et nombreuses désorientant la relève agricole, freinant l'établissement.

Barrière linguistique limitant l'accès à l'information pour la relève agricole.

Environnement et développement durable

« Au cours des prochaines décennies, le climat de l'Outaouais [...] va profondément changer. En agriculture, cette évolution se traduira par de nouvelles menaces, mais aussi par des opportunités » (CDAQ, 2021, p.50).

6 actions dans le Plan d'agriculture durable 2020-2030 de l'Outaouais :

- Amener les entreprises à dépister et à identifier les ravageurs des cultures pour adapter leurs interventions en conséquence
- Promouvoir et soutenir les stratégies de conservation des sols
- Favoriser une bonne gestion de l'application des matières fertilisantes
- Évaluer l'incidence des activités agricoles sur la qualité de l'eau de la région
- Informer les entreprises agricoles sur la gestion de l'eau en milieu agricole et les sensibiliser à ce sujet
- Soutenir les entreprises et les sensibiliser à l'importance de préserver et d'aménager des espaces favorables à la biodiversité

Agriculture biologique : 65 entreprises agricoles certifiées biologiques (Cartv 2024).

Aliments récupérables : Il y a un potentiel de récupérer jusqu'à 12 706 tonnes de pertes d'aliments propres et non propres à la consommation humaine en Outaouais dans les chaînes d'approvisionnement locales incluant production, transformation et distribution (CTTÉI, 2023).

Milieus humides : La présence et la conservation des milieux humides et des cours d'eau sont cruciales pour la productivité agricole et la biodiversité et nécessitent une gestion intégrée des ressources en eau (CREDDO, 2022).

Forces et opportunités

Cadre de vie et paysage

Paysages agricoles exceptionnels avec un patrimoine bâti agricole.

Qualité du cadre de vie comme principal avantage de la localisation des entreprises de transformation.

Faiblesses/menaces

Paysages dégradés par des bâtiments, machineries, équipements ou véhicules usagés à l'abandon.

Pratiques de développement durable et climatique

Plusieurs pratiques favorables et adoption du Plan d'agriculture durable 2020-2030 pour encourager les pratiques agroenvironnementales.

Mise en place des plans climat dans les MRC et développement de plans d'action associés.

Agriculture extensive et durable avec faible utilisation d'herbicides et d'engrais chimiques.

Moins de sols nus grâce à des pratiques d'agroforesterie et l'utilisation d'engrais verts dans certains territoires.

Certaines zones agricoles montrent des défis liés à la conservation et l'amélioration de la qualité des sols.

Besoin d'améliorer la gestion des pesticides pour réduire l'impact environnemental.

Problèmes d'optimisation de l'application des fertilisants pour éviter les impacts négatifs.

La réduction des pertes alimentaires est un enjeu dans tous les domaines du bioalimentaire.

Risque pour la productivité agricole et la stabilité des systèmes alimentaires en raison

Augmentation de l'agriculture biologique, y compris celles de la relève, et augmentation de l'agriculture de précision.

Plusieurs producteurs engagés et moteurs de changement pour lutter contre les changements climatiques.

80,3 % des entrepreneurs en transformation alimentaire ont des valeurs et des pratiques de développement durable et 85,7 % des entreprises envisagent d'adopter de nouvelles pratiques.

Présence de groupes de citoyens et d'organisations de services-conseils en agroenvironnement, contribuant à la défense et à la protection de l'environnement.

Sensibilisation croissante des municipalités et des entreprises agricoles aux enjeux agroenvironnementaux.

des changements climatiques et événements climatiques extrêmes.

Pressions dues aux changements climatiques affectant certaines essences d'arbres et prolifération d'espèces exotiques envahissantes dans plusieurs territoires.

Risque de vulnérabilité accrue en raison d'une mauvaise préparation des entreprises agricoles et agroforestières à faire face aux changements climatiques.

Importance de mieux outiller les conseillers pour offrir un service-conseil de qualité, intégré et interdisciplinaire.

Les outils existants sont souvent trop spécifiques ou lourds et ne s'adaptent pas bien au contexte.

Gestion des ressources naturelles et des écosystèmes

Présence abondante de boisés et de pâturages sur les terres agricoles, contribuant au développement durable et à la conservation de la biodiversité.

Présence de bassins versants sains avec des densités de milieux humides variant entre 3 % et 19 % selon les endroits et bonne qualité de l'eau dans plusieurs bassins versants.

L'agriculture procure des services essentiels à l'environnement, tels que la protection de la biodiversité, la gestion durable des milieux humides, la préservation des boisés et l'ajout de bandes riveraines.

Enjeux liés à la protection et à l'amélioration de la biodiversité en milieu agricole.

Les activités agricoles créent des pressions sur les milieux humides et hydriques dans certains territoires, affectant la qualité de l'eau et nécessitant des pratiques de conservation spécifiques.

Nappes d'eaux souterraines très fragiles à la pollution anthropique.

Offre de services et accompagnement insuffisants pour les agriculteurs dans le drainage et l'entretien des cours d'eau.

Valorisation et recherche

Virage vers le développement durable générant souvent une réduction des coûts (approvisionnement, transport, emballage, énergie) et la résilience des entreprises agricoles.

Opportunité de réduire le gaspillage alimentaire et de créer des systèmes circulaires valorisant les sous-produits, augmentant ainsi l'efficacité et la rentabilité des entreprises.

L'écofiscalité valorise économiquement les efforts environnementaux, offrant une opportunité à saisir.

Présence de chercheurs en environnement de renommée internationale à l'ISFORT (UQO).

Agriculture : Terres agricoles

Zonage agricole

- 316 060 hectares (ha), soit 3 160,6 kilomètres carrés, sont zonés agricoles.
- 10,3 % du territoire de la région (25,6 % du territoire municipalisé).
- 55 sur 67 municipalités (CPTAQ, 2023).
- 142 643 hectares sont exploités, soit 45,1% du territoire agricole (MAPAQ, 2024).

| | |
|---------------------------------|-------|
| Région Outaouais | 45,1% |
| MRC La Vallée-de-la-Gatineau | 38,4% |
| MRC Les Collines-de-l'Outaouais | 44,6% |
| MRC Papineau | 43,7% |
| MRC Pontiac | 51,9% |
| Gatineau | 43,6% |

*Note : Le pourcentage du territoire agricole exploité est une estimation, car il est possible qu'une petite portion des terres exploitées se situe en dehors du territoire zoné agricole, ce qui pourrait affecter légèrement l'exactitude des calculs.

Utilisation des terres au sein des exploitations agricoles

- Près de la moitié des terres (46,1 %) sont en culture.
- Les terres boisées et les terres humides représentent 29,5 % de l'utilisation.
- Les pâturages sont importants avec 18,4 % des terres en pâturage, dont 7,2 % en pâturages cultivés ou ensemencés et 11,2 % en pâturages naturels (Statistique Canada, 2021).

Propriété et location des terres agricoles

- La majorité des exploitants agricoles (93,5 %) possèdent leurs terres.
- 33,3 % des exploitants agricoles en Outaouais louent des terres. Le prix de location des terres en Outaouais est de 201 \$ par hectare (Statistique Canada, 2021 et Pauget, 2023).

Forces et opportunités

Accès aux terres

Terres agricoles de qualité et abordables, avec un rapport qualité/prix parmi les plus compétitifs au Québec : 7 534 \$ ha en 2023, 3^e rang des prix les plus bas au Québec (FAQ, 2024)².

Majorité d'exploitants agricoles possédant leurs terres bénéficiant d'une stabilité et d'une sécurité foncière importantes.

Faiblesses/menaces

Entreprises agricoles dispersées.

Augmentation rapide des prix des terres agricoles.

Une proportion importante des terres agricoles n'est pas utilisée pour l'agriculture et est détenue par des non-producteurs agricoles.

Enrichissement important de terres agricoles : perte de fonction productive, modification du

² Les terres agricoles regroupent, en plus des terres en culture, toutes les autres superficies agricoles, dont les érablières et les boisés. Pour les transactions de terres comportant des bâtiments, seule la valeur attribuable aux superficies a été retenue, celle des bâtiments étant retranchée de la valeur totale de la transaction (FAQ, 2024).

paysage, coûts élevés de remise en fonction, manque de suivi.

L'étalement urbain exerce une pression sur les terres agricoles.

Potentiels élevés

Terres diversifiées propices à de nombreuses cultures.

Potentiel sylvicole, acéricole et de développement des produits forestiers ligneux et non ligneux.

Potentiels agrotouristiques importants et attrait des territoires naturels.

Potentiel de remise en culture de nombreuses friches avec un fort potentiel agricole.

Méconnaissance du potentiel agricole de l'Outaouais au Québec et en Ontario

Présence de plusieurs forêts privées dominées par du bois de trituration, entraînant une perte de valeur économique et de diversité forestière.

Agriculture : Production et entreprises agricoles

- 961 entreprises réparties dans des secteurs et des territoires variés.

Types de production

Tableau: Entreprises et revenus, répartition par secteur en Outaouais, 2024

| Secteurs | Nombre d'entreprises ¹ | Pourcentage des entreprises | Revenus totaux ² (M\$) | Pourcentage des revenus | Revenu moyen par entreprise (\$) |
|---|-----------------------------------|-----------------------------|-----------------------------------|-------------------------|----------------------------------|
| Productions animales | | | | | |
| Bovins de boucherie et veaux lourds | 379 | 39,4% | 27,2 | 11,5% | 71 768 \$ |
| Bovins laitiers et production laitière | 62 | 6,5% | 24,4 | 10,3% | 393 548 \$ |
| Ovins | 41 | 4,3% | 2,1 | 0,9% | 51 220 \$ |
| Chevaux | 12 | 1,2% | 0,3 | 0,1% | 25 000 \$ |
| Oeufs | 12 | 1,2% | 1,7 | 0,7% | 141 667 \$ |
| Porcs | 12 | 1,2% | 1,0 | 0,4% | 83 333 \$ |
| Apiculture | 7 | 0,7% | 0,4 | 0,2% | 57 143 \$ |
| Autres | 15 | 1,6% | 8,4 | 3,6% | 933 333 \$ |
| Sous-total | 540 | 56,2% | 65,5 | 27,8% | 121 296 \$ |
| Productions végétales | | | | | |
| Fourrages | 119 | 12,4% | 3,4 | 1,4% | 28 571 \$ |
| Légumes | 87 | 9,1% | 10,0 | 4,2% | 114 943 \$ |
| Céréales, oléagineux, légumineuses et autres grains | 81 | 8,4% | 18,5 | 7,8% | 228 395 \$ |
| Fruits | 31 | 3,2% | 1,9 | 0,8% | 61 290 \$ |
| Acériculture | 31 | 3,2% | 2,1 | 0,9% | 67 742 \$ |
| Cultures en serre ³ | 18 | 1,9% | 120,1 | 50,9% | 6 672 222 \$ |
| Horticulture ornementale | 18 | 1,9% | 6,5 | 2,8% | 361 111 \$ |
| Boisés agricoles | 17 | 1,8% | 0,9 | 0,4% | 52 941 \$ |
| Sous-total | 402 | 41,8% | 163,4 | 69,2% | 406 468 \$ |
| Autres | 19 | 2,0% | 7,1 | 3,0% | 373 684 \$ |
| Total | 961 | 100,0% | 236,0 | 100,0% | 245 578 \$ |

Source: MAPAQ, 2024. Selon la fiche d'enregistrement des exploitations agricoles.

¹ Nombre d'entreprises qui retirent leur revenu principal de la production.

² Incluant les revenus des entreprises qui génèrent des revenus de manière secondaire dans ce secteur, même si ce n'est pas leur activité principale.

³ La catégorie de cultures en serre contient maintenant les entreprises qui produisent du cannabis. L'augmentation des revenus dans cette catégorie s'explique également par le programme d'aide financière pour favoriser le développement des serres. Les entreprises de cannabis n'ont toutefois pas accès à des soutiens financiers du MAPAQ.

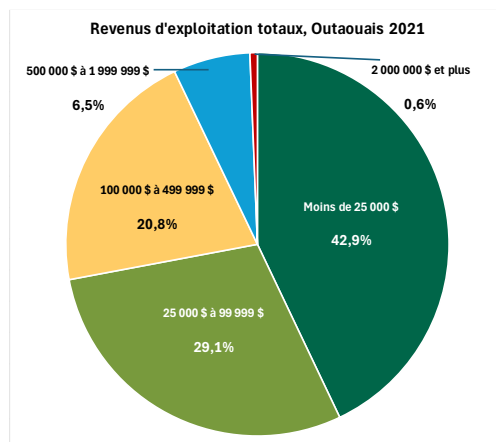
- Diversité des productions : plus de la moitié des exploitations agricoles en Outaouais sont dédiées aux productions animales (56,2 %), tandis que 41,8 % se concentre sur les cultures végétales.
- Les bovins de boucherie et veaux lourds représentent 39,4 % des exploitations.

Forte proportion de petites entreprises agricoles en Outaouais regroupant différents profils :

- Entreprises en croissance : propriétaires cherchant à agrandir leur exploitation, souvent en conservant un emploi à l'extérieur, notamment au début.
- Microentreprises : entrepreneurs optant pour une petite échelle et un mode de vie basé sur la simplicité volontaire, sans objectif de croissance.
- Couples avec emploi stable : souvent dans la fonction publique, développant progressivement une petite exploitation en vue d'un projet à long terme, notamment pour la retraite.

Revenus agricoles

- Le capital agricole, soit la valeur totale de tous les actifs nécessaires au fonctionnement des fermes s'élève à plus de 1,26 milliard de dollars, soit environ 1,32 million de dollars en moyenne par ferme (Statistique Canada, 2021).
- Chaque territoire compte un nombre significatif d'entreprises agricoles, dont les revenus varient, avec des moyennes allant de 83 802 \$ à 180 182 \$ par entreprise.



Source: Statistique Canada. Tableau 32-10-0239-01. Exploitations classées selon les revenus d'exploitation totaux, Recensement de l'agriculture, 2021. DOI: <https://doi.org/10.25318/3210023901-fra>

Exploitants agricoles

- L'âge moyen des exploitants agricoles est de 55,5 ans, avec 57,9 % ayant 55 ans et plus (Statistique Canada, 2021).

Tableau : Nombre d'entreprise et revenus d'exploitation par MRC en Outaouais

| MRC | Nombre d'entreprises | Pourcentage des entreprises | Revenus totaux (M\$) | Pourcentage des revenus | Revenu moyen par entreprise (\$) |
|-----------------------------|----------------------|-----------------------------|----------------------|-------------------------|----------------------------------|
| Papineau | 254 | 26,43% | 45 832 988 | 19,43% | 180 445 \$ |
| Pontiac | 249 | 25,91% | 31 624 677 | 13,41% | 127 007 \$ |
| Les Collines-de-l'Outaouais | 235 | 24,45% | 23 609 358 | 10,01% | 100 465 \$ |
| La Vallée-de-la-Gatineau | 152 | 15,82% | 11 163 224 | 4,73% | 73 442 \$ |
| Gatineau | 71 | 7,39% | 123 684 133 | 52,43% | 1 742 030 \$ |
| Total | 961 | 100,00% | 235 914 380 | 100,00% | 245 488 \$ |

Source: MAPAQ, 2024. Selon la fiche d'enregistrement des exploitations agricoles.

Forces et opportunités

Le capital agricole total s'élève à plus de 1,26 milliard de dollars, ce qui montre une valeur significative des actifs dans la région.

Chaque territoire bénéficie d'une présence marquée d'entreprises agricoles, contribuant à une économie régionale dynamique et diversifiée.

Diversité des productions agricoles.

La spécialisation dans les bovins de boucherie crée un potentiel pour développer et promouvoir un créneau de haute qualité sur le marché.

Augmentation de l'agriculture urbaine.

Savoir-faire important des entreprises agroalimentaires.

Tradition du métier de producteur forestier bien ancrée dans les savoirs collectifs.

Faiblesses/menaces

Prévalence des petites exploitations dans la région.

Vieillesse des agriculteurs, ce qui pourrait poser des défis pour le renouvellement générationnel et la pérennité des activités et des exploitations agricoles.

Plusieurs propriétaires occupent un emploi à l'extérieur de leur entreprise et n'ont pas d'employés.

Transformation : Abattage

En 2024, il y a 3 abattoirs de type provincial en Outaouais :

- Abattoir Bouwman inc. à Thurso : bovin, porcine et ovin.
- Abattoir Charron inc. à Saint-André-Avellin : poulets, dindons et pintades.
- Abattoir Les Viandes du Pontiac à Shawville : ovin et bovin. En 2024, une coopérative de travailleurs est devenue propriétaire de l'entreprise, avec le soutien de la MRC pour les infrastructures.
- L'Outaouais compte 12 établissements de transformation C-1 (charcuterie de gros) (Liste d'établissements sous permis du MAPAQ, 2024).

Forces et opportunités

Présence d'abattoirs provinciaux.
Fidélité des producteurs envers leurs abattoirs.
Intérêt des entreprises pour un abattage à la ferme réglementé et pour devenir un centre de découpe C1.

Faiblesses/menaces

Périodes creuses et surcharges de la capacité d'abattage et de découpe à l'automne.
Manque de transport réfrigéré.
Longues distances à parcourir pour les producteurs, affectant rentabilité et logistique.
Distance de transport impactant le bien-être des animaux et diminuant la qualité de la viande.
Faibles marges de rentabilité des infrastructures d'abattage.
Valorisation insuffisante des sous-produits d'abattage dans les petits abattoirs.

Source : Forest Lavoie Conseil, 2023

Transformation alimentaire

214 entreprises transforment des aliments, dont 42,5 % sont des agrotransformateurs et 57,5 % des entreprises de transformation.

- 9,5 % des entreprises agricoles mènent des activités de transformation (ODO, 2022).
- 11 % de la relève pratique des activités de transformation (MAPAQ, 2022).

Forces et opportunités

Essor des entreprises et de l'offre de produits transformés, avec 72,7 % des entreprises en croissance et une augmentation des ventes de produits transformés.

84,6 % des entreprises disposent d'espaces de transformation et 68,4 % ont modernisé ou acheté de nouveaux équipements au cours des cinq dernières années.

L'adoption de technologies telles que l'IA et l'automatisation est une tendance clé pour optimiser les rendements, améliorer l'efficacité des ressources, augmenter la productivité, réduire les coûts et améliorer la durabilité.

Demande croissante pour les produits transformés.

Faiblesses/menaces

Tissu d'entreprises faible et peu dense, avec de nombreuses petites entreprises.

En phase d'essor, les entreprises doivent relever de nombreux défis pour assurer leur croissance et leur stabilité, tels que la réduction des coûts de fabrication, l'acquisition de nouveaux équipements, et le développement de nouveaux marchés.

Coût d'approvisionnement élevé et à la hausse.

Faible automatisation des opérations de transformation (10,1 %), d'étiquetage (8,9 %) et d'emballage (5,1 %), ce qui peut limiter l'efficacité opérationnelle, accroître les coûts et réduire la compétitivité des entreprises.

Plus de 90 % des entreprises souhaitent réduire les coûts de fabrication et améliorer les procédés technologiques, nécessitant un meilleur accès aux soutiens financiers.

Rare recours aux services-conseil ou de R&D pour améliorer les produits, ce qui peut freiner l'innovation, limiter la qualité et la diversification des produits, et réduire la compétitivité des entreprises.

Source : ODO, 2022

Commercialisation

Commerces de détail et restaurants

- 402 magasins d'alimentation, avec des ventes estimées à 1 464 M\$, incluant les produits alimentaires et non alimentaires.
- 818 restaurants, avec des ventes estimées à 464 M\$ (Données de 2021, MAPAQ, 2022).

Circuit court et vente directe

- 278 entreprises agricoles, soit 29 % des entreprises, vendent directement à leurs clients.
- Parmi elles, 62 % obtiennent plus de 51 % de leur revenu total par la vente directe.
- Ce type de commercialisation a augmenté de 13 % entre 2016 et 2021 (Statistique Canada, recensement, 2021).
- Diversité des circuits de commercialisation utilisés par les entreprises agricoles pour vendre leurs produits directement.

Agrotourisme

- 147 entreprises offrent des activités d'agrotourisme en Outaouais.
- 97 % vendent des produits sur place, 36 % proposent des activités récréatives ou éducatives, 33 % pratiquent l'autocueillette, 15 % offrent des services de restauration et 9 % disposent d'hébergement.
- L'achalandage moyen est de 2 800 visites-personnes par établissement, bien inférieur à la moyenne québécoise de 11 140. En extrapolant, on obtient 413 923 visites-personnes par année.
- La clientèle est composée à 49 % de locaux, 28 % d'excursionnistes, 15 % de visiteurs du Québec et 8 % de l'extérieur.
- Le chiffre d'affaires moyen lié à l'agrotourisme en Outaouais est de 109 000 \$, représentant 33 % du chiffre d'affaires global, comparé à 324 000 \$ au Québec.
- Les entreprises comptent en moyenne 2,1 emplois équivalents temps plein.
- 61 % participent à des campagnes de promotion, 56 % à des répertoires touristiques, 39 % à des campagnes d'achat local et 28 % à des circuits touristiques (Raymond Chabot Grant Thornton, 2023).

Tableau: Mise en marché et vente directe au consommateur

| Type de circuits | Nombre d'entreprise | % |
|--|---------------------|--------|
| Kiosque à la ferme | 188 | 19,6% |
| Marché public | 126 | 13,1% |
| Site Internet transactionnel | 94 | 9,8% |
| Agriculture soutenue par la communauté (panier de légumes, de viandes, etc.) | 70 | 7,3% |
| Autocueillette | 51 | 5,3% |
| Kiosque hors ferme | 50 | 5,2% |
| Autres ventes directes, incluant les livraisons aux consommateurs | 278 | 28,9% |
| Total | 961 | 100,0% |

Note: Une entreprise peut utiliser plusieurs types de vente directe, elle peut donc être comptabilisée dans plusieurs catégories.

Source: MAPAQ, 2024. Selon la fiche d'enregistrement des exploitations agricoles.

Commercialisation des produits transformés³

- 61,1 % des produits sont vendus en circuits directs, sans intermédiaire, 32,5 % en circuits courts avec un intermédiaire, et 6,4 % en circuits longs avec plus d'un intermédiaire.
- 87,2 % des produits sont vendus au Québec, dont 74 % dans la région de l'Outaouais (ODO, 2022).

Entreposage, transport et distribution alimentaire

- 69,9 % des entreprises disposent d'entrepôts, dont 53,2 % à température ambiante, 34,1 % réfrigérés et 12,7 % congelés.
- La capacité de stockage de ces entrepôts est estimée à 1 419 321 pi³ (1 478 chambres standards) à l'échelle régionale.
- 49,2 % des entreprises font des livraisons à domicile, dont la moitié effectue 5 livraisons ou plus par mois.
- Le nombre de déplacements réguliers pour distribuer leurs produits chaque semaine est estimé à 400 pour l'ensemble des entreprises agricoles et les transformateurs de l'Outaouais.
- La moitié des entreprises (50,9 %) utilisent leurs propres véhicules personnels ou ceux de l'entreprise pour transporter leurs produits aux points de vente (ODO, 2023a).

Forces et opportunités

Circuit de vente et marchés

Augmentation des ventes en circuits courts et directs.

Essor des marchés publics sur le territoire.

Stratégie nationale pour accroître l'achat d'aliments québécois dans les institutions publiques.

Importance croissante des marchés en ligne et du commerce électronique comme canaux de commercialisation au Québec et dans le monde.

Proximité de grands marchés comme Gatineau, Ottawa et Montréal.

Population de villégiateurs importante en période estivale.

Faiblesses/menaces

Difficulté à accéder aux marchés où les consommateurs préfèrent les canaux de vente traditionnels.

Barrières réglementaires et logistiques pour l'accès aux marchés ontariens (réglementation, langue, transport).

Les produits

Produits respectueux de l'environnement, valorisant culture et terroir, sains, artisanaux, fabriqués avec des ingrédients locaux, renforçant fierté et appartenance.

Présence d'une campagne promotionnelle Croquez l'Outaouais

Faible notoriété des produits alimentaires de l'Outaouais.

Absence de labellisation des produits locaux et faible reconnaissance de l'identité territoriale.

Manque de connaissance sur les produits emblématiques pour orienter une future campagne promotionnelle.

³ Inclut les agrotransformateurs et les entreprises de transformation alimentaire.

Potentiel élevé pour la commercialisation de la viande et intérêt croissant des consommateurs pour les paniers de légumes avec viande.

Produits alimentaires associés à la culture francophone et au Québec apportent une valeur ajoutée en Ontario.

Agrotourisme

Diversification des activités avec l'agrotourisme.

Retombées économiques directes de 10,5 M\$, soutenant 799 emplois directs annuels. Motif principal de visite pour 50 % des touristes, bénéficiant aux communautés locales et à l'industrie touristique.

Potentiels agrotouristiques importants et attrait des territoires naturels et des paysages agricoles exceptionnels.

Circuits Croquez l'Outaouais.

Offre peu répandue en agrotourisme et tourisme gourmand.

Faible préparation des entreprises agricoles à offrir des activités agrotouristiques.

Achalandage moyen en Outaouais bien inférieur à la moyenne québécoise, indiquant un potentiel inexploité.

Faible visibilité : seulement 56 % des entreprises dans les répertoires touristiques et 28 % dans les circuits touristiques, comparativement à 70 % et 52 % au Québec.

Commercialisation de produits transformés⁴

Expansion de marché : 71,8 % des entreprises ont développé de nouveaux marchés récemment.

90,2 % priorisent l'augmentation des ventes.

La mise en place de stratégies et de plans de commercialisation est un enjeu pour 74,4 % des entreprises.

Seulement 5,9 % des ventes des entreprises sont réalisées via des boutiques en ligne, malgré que 44,2 % possèdent ce type de point de vente.

Entreposage, transport et distribution

Masse critique suffisante de déplacements permettant l'organisation de solutions logistiques optimisées à petite échelle.

51,4 % des entreprises intéressées ou peut-être intéressées par un entrepôt collectif à moins de 25 km de chez eux.

Espaces d'entreposage souvent remplis à capacité maximale et capacité de stockage insuffisante.

Peu d'entreprises (10,1 %) utilisent un distributeur avec services de livraison.

Moins de dix distributeurs dans la région.

80,5 % de l'espace est inutilisé dans les véhicules de distribution.

80 % des entreprises utilisent des véhicules sans réfrigération ni congélation.

Défis logistiques dus à la grande superficie de l'Outaouais et à la dispersion des entreprises compliquant la distribution efficace des produits.

⁴ Inclut les agrotransformateurs et les entreprises de transformation alimentaire.

Consommation et sécurité alimentaire

Insécurité alimentaire

- En mars 2023, 24 236 personnes ont eu recours à des services d'aide alimentaire, soit une augmentation de 107 % par rapport à 2019.
- En 2023, 19,8 % des demandeurs d'aide alimentaire occupaient un emploi, contre 10,6 % en 2022.
- 45,9 % des demandeurs de dépannage alimentaire sont des ménages avec enfants (26,2 % monoparentaux, 19,7 % biparentaux). Les enfants représentent 32,1 % des bénéficiaires, soit environ 3 309 enfants.
- 37,4 % des ménages recevant de l'aide alimentaire sont composés de personnes seules.
- Moisson Outaouais a distribué 1 663 803 kg de nourriture à 50 organismes affiliés en 2022-2023.
- En 2023, 94 653 repas et collations ont été servis par les organismes affiliés à Moisson Outaouais, contre 48 439 en 2022 (Moisson Outaouais, 2023).

Déserts alimentaires

- Dans les MRC, la majorité des déserts alimentaires sont en périphérie et dans des territoires matériellement défavorisés, exacerbant les enjeux de sécurité alimentaire.
- À Gatineau, les déserts alimentaires sont situés en périphérie et dans les centres-villes des différents secteurs (ODO, 2023c).

Activités de transformation alimentaire dans les OBNL

- À l'exception de Moisson Outaouais, qui fournit une grande quantité de denrées aux OBNL, les autres denrées utilisées par les OBNL proviennent à 57 % de dons, 36 % sont achetées et 7,5 % d'autres sources (ex. : jardins communautaires).
- 62,5 % se procurent les denrées auprès de détaillants et grossistes, 31,3 % auprès de producteurs agricoles, 31,3 % auprès d'autres OBNL, 25 % auprès de restaurateurs, 6,3 % auprès de transformateurs ou organismes publics.
- 69,6 % réalisent des activités de transformation.
- 75 % préparent et distribuent des repas.
- 56,3 % font des activités de formation/sensibilisation
- 56,3 % ont des cuisines collectives.
- 43,8 % ont des jardins collectifs.
- 68,8 % utilisent des aliments qui seraient autrement perdus.
- 93,8 % des OBNL préparent les aliments dans une cuisine sur place; seulement 6,2% des OBNL utilisent une cuisine externe (ODO, 2023b).

Entreposage et distribution

- 56 % des organismes possèdent un entrepôt, avec 61,8 % de l'espace à température ambiante, 20,2 % réfrigéré et 17,9 % congelé.
- Plusieurs OBNL distribuent leurs denrées sur place, mais 39,1 % livrent des denrées ou des repas à l'extérieur (ODO, 2023a).

Forces et opportunités

Faiblesses/menaces

Bassin de consommateurs et achat local

Forte croissance démographique et profil socioéconomique favorables à l'achat de produits de proximité et ouverts aux produits de niche.

Demande croissante, bien que plus modérée, pour les produits locaux, artisanaux, biologiques et santé.

Culture d'achat local embryonnaire.

Essoufflement de la demande des produits locaux après la pandémie.

Manque de littératie alimentaire, particulièrement au sujet des aliments locaux et de la saisonnalité.

Attentes élevées des consommateurs, mais déconnectées des réalités économiques et des coûts de production.

Difficulté pour les organismes à acheter local sans financement supplémentaire, en raison des coûts élevés.

Sécurité alimentaire et saine alimentation

Accès accru à des produits locaux, frais et de saison.

Plusieurs initiatives de promotion d'une alimentation saine.

Augmentation de l'insécurité alimentaire, principalement les ménages avec enfants et les personnes seules.

Croissance des personnes en emploi ayant besoin d'aide alimentaire.

Présence de déserts alimentaires.

Défi de l'éducation alimentaire pour sensibiliser à la saine alimentation

Activités de transformation alimentaire dans les OBNL

93,8 % des OBNL ont des cuisines aménagées sur place.

69,6 % des OBNL réalisent des activités de transformation alimentaire.

68,8 % utilisent des aliments qui seraient autrement perdus.

Charge accrue pour les organismes de soutien alimentaire.

Espaces d'entreposage inadéquats ou insuffisants.

Manque d'équipements pour transformation et conservation des aliments.

Sous-utilisation des cuisines (5,3 heures par jour en moyenne).

Entreposage et distribution des aliments dans les OBNL

Moisson Outaouais joue un rôle clé dans l'approvisionnement et le transport des denrées pour les OBNL.

44 % des OBNL ne disposent pas d'entrepôt.

Les espaces d'entreposage sont souvent à pleine capacité; 46,7 % refusent des denrées par manque d'espace.

63 % des OBNL souhaitent agrandir ou ajouter un espace de congélation; 48 % ont besoin de stockage à température ambiante et 59 % de stockage réfrigéré.

40 % n'ont pas d'équipement de manutention ni de porte au niveau du sol.

Liens entre sécurité alimentaire et production/transformation alimentaire

Projets novateurs pour renforcer le système alimentaire, incluant initiatives de glanage et récupération des invendus.

Peu de mesures pour mailler les producteurs agricoles au milieu communautaire

Les banques alimentaires peinent à s'approvisionner auprès des entreprises locales en raison de leur capacité financière limitée et des produits à valeur ajoutée offerts

Références bibliographiques

CDAQ (2021). *Plan d'adaptation de l'agriculture de l'Outaouais et des Laurentides aux changements climatiques*. Projet Agriculmat. 50 p. https://agriclimat.ca/wp-content/uploads/2021/03/Agriculmat_Plan-adaptation_Outouais-Laurentides.pdf

Comeau, G., Talbot Poulin, M.C., Tremblay, Y., Ayotte, S., Molson, J., Lemieux, J.M., Montcoudiol, N., Therrien, R., Fortier, R., Therrien, P., Fabien-Ouellet, G. (2013). *Projet d'acquisition de connaissances sur les eaux souterraines en Outaouais, Rapport final*. Département de géologie et de génie géologique, Université Laval, juillet 2013, 148 pages, 24 annexes, 25 cartes. Consulté à <https://www.environnement.gouv.qc.ca/PACES/rapports-projets/Outouais/OUT-scientif-ULAVAl-201307.pdf>

Commission de protection du territoire agricole du Québec (2023). *Annexe Statistique. Rapport annuel de gestion 2022-2023*, 120 pages. Consulté à <https://www.cptaq.gouv.qc.ca/fileadmin/la-commission/publications/rapports-annuels/cptaq-rag-2022-2023-resultats-par-secteur.pdf>

Concertation pour de saines habitudes de vie en Outaouais (CSHVO)(2024). *Portrait du système alimentaire régional et local de l'Outaouais: Vers une durabilité et une saine alimentation pour tous et toutes. Territoire de la MRC de la Vallée-de-la-Gatineau*. Présentation Power Point, 27 pages.

Concertation pour de saines habitudes de vie en Outaouais (CSHVO)(2024). *Bilan du 2e forum sur un système d'alimentation durable en Outaouais. Une vision commune pour une alimentation durable*. 15 pages, Consulté à <https://saineshabitudesoutaouais.com/informations/bilan-partiel-forum-sad-2024/>

Concertation pour des saines habitudes de vie en Outaouais (2023). *Portrait du système alimentaire régional et local de l'Outaouais : vers une durabilité et une saine alimentation pour tous et toutes*. 156 pages. Consulté à https://saineshabitudesoutaouais.com/wp-content/uploads/PORTRAITSAD_2023_Version_PPlus_Avancee-1.pdf

Conseil des appellations réservées et des termes valorisants (2024). *Entreprises ayant des produits certifiés*. Consulté à <https://www.portailbioquebec.info/tableau-regional-entreprises-avec-produits-certifies?choix=07>

CREDDO (2022). *Portrait du territoire. Collines-de-l'Outaouais. Version préliminaire*. Préparé pour la MRC des Collines-de-l'Outaouais, 51 pages. Consulté à <https://www.creddo.ca/prmhh>

CREDDO (2022). *Portrait du territoire. MRC de La Vallée-de-la-Gatineau. Version préliminaire*. Préparé pour la MRC de La Vallée-de-la-Gatineau, 58 pages. Consulté à <https://www.creddo.ca/prmhh>

CREDDO (2022). *Portrait du territoire. Papineau. Version préliminaire*. Préparé pour la MRC de Papineau, 59 pages. Consulté à <https://www.creddo.ca/prmhh>

CREDDO (2022). *Portrait du territoire. Pontiac. Version préliminaire*. Préparé pour la MRC de Pontiac, 57 pages. Consulté à <https://www.creddo.ca/prmhh>

CREDDO (2022). *Diagnostic PRMHH de la région rurale et semi-rurale de l'Outaouais. Version préliminaire*. 36 pages + annexes. Consulté à [Diagnostic MRC+rurales et semi-rurales de l'Outaouais 23032022 CREDDO.pdf](https://www.creddo.ca/wp-content/uploads/2022/03/Diagnostic-MRC-rurales-et-semi-rurales-de-l-Outaouais-23032022-CREDDO.pdf) (www.creddo.ca)

CREDDO (2023). Deuxième récolte. Portrait des pertes alimentaires du secteur bioalimentaire en Outaouais. 19 pages,

https://static1.squarespace.com/static/56460876e4b040eb3150fb1c/t/65ae962d9dbd7d70f38a7d0b/1705940537403/Rapport_deuxiemerecolte_CREDDO_092023.pdf

CREDETAO (2024). *Réso terres, plateformes agricoles Outaouais*. Consulté à <https://www.credetao.com/>

CTTÉI (2023). Analyse des flux de matière pour quantifier les pertes alimentaires en Outaouais. Mandaté par le Conseil régional de l'environnement et du développement durable de l'Outaouais (CREDDO), 37 pages + annexes. Consulté à

https://static1.squarespace.com/static/56460876e4b040eb3150fb1c/t/65ae9c1afc62146576eaf33d/1705942044412/CTTEI_Rapport+AFM_CREDDO.pdf

Doucet, Chantale et Alexandre Bégin. (2023). *Portrait-diagnostic des activités de transport et d'entreposage dans les circuits alimentaires en Outaouais*. Observatoire du développement de l'Outaouais. Rapport déposé aux partenaires de l'Entente sectorielle de développement du secteur bioalimentaire de l'Outaouais (ESBO), 159 pages. Consulté à <https://odooutaouais.ca/portrait-diagnostic-transport-entreposage/>

Doucet, Chantale et Philippe Taka. (2023). *Les déserts alimentaires en Outaouais*. Observatoire du développement de l'Outaouais. Rapport déposé aux partenaires de l'Entente sectorielle de développement du secteur bioalimentaire de l'Outaouais (ESBO), 14 pages. Consulté à <https://odooutaouais.ca/desertalimentaire/>

Doucet, Chantale, en collaboration avec Iacob Gagné-Montcalm. (2022). *Portrait-diagnostic de la transformation alimentaire en Outaouais*. Observatoire du développement de l'Outaouais. Étude mandatée par les partenaires de l'Entente sectorielle de développement du secteur bioalimentaire de l'Outaouais, 332 pages. Consulté à <https://odooutaouais.ca/transformation-alimentaire>

Doucet, Chantale. (2020). L'activité agricole et agroalimentaire. Dans *État de situation socioéconomique de l'Outaouais et de ses territoires*. Observatoire du développement de l'Outaouais, 14 pages. Consulté à https://odooutaouais.ca/wp-content/uploads/2020/12/Agriculture_agroalimentaire_version-finale.pdf

Doucet, Chantale. (2021). L'agriculture et l'agroalimentaire : un créneau à fort potentiel sur le territoire transfrontalier. Synthèse. Dans C. Doucet (dir.), *Situation transfrontalière de l'Outaouais et de l'Est ontarien : impacts et opportunités*. Observatoire du développement de l'Outaouais, 18 pages. Consulté à https://odooutaouais.ca/wp-content/uploads/pour_consultation/section/12_Section_Agriculture.pdf

Doucet, Chantale. (2021). L'agriculture et l'agroalimentaire : un créneau à fort potentiel sur le territoire transfrontalier. Dans C. Doucet (dir.), *Situation transfrontalière de l'Outaouais et de l'Est ontarien : impacts et opportunités*. Observatoire du développement de l'Outaouais. Consulté à <https://odooutaouais.ca/projets-majeurs/situationfrontalieres-de-loutaouais/>

Financement agricole Canada (2024). *Rapport Valeur des terres agricoles de FAC 2023*. Consulté à <https://assets.ctfassets.net/mmpjt4yas0t3/3CFhBPACJLQjBfEVCVkbRmu/93bd862f535a9cc114bf6f68a4ac0dc5/2023-farmland-values-report-f.pdf>

FONDS DE SOLIDARITÉ FTQ (2024). 3 tendances porteuses du secteur agroalimentaire. Les Affaires. Consulté à <https://www.lesaffaires.com/contenus-partenaires/3-tendances-porteuses-du-secteur-agroalimentaire-2/3-tendances-porteuses-du-secteur-agroalimentaire-2/>

Forest Lavoie Conseil. (2023). *Étude des besoins et de la demande de services d'abattage des producteurs agricoles des Laurentides et Outaouais. Rapport final présenté à la Fédération régionale de l'UPA – Outaouais - Laurentides et au Carrefour Bioalimentaire Laurentides*, 206 pages. Consulté à https://outaouais-laurentides.upa.qc.ca/fileadmin/outaouais/Rapport_final_Realisation_d_un_portrait-diagnostic_des_services_09_Fev23_1_.pdf

Groupe DDM et Jocelyn Magnan (2020). *Plan de développement de la zone agricole - MRC des Collines-de-l'Outaouais*. 128 pages. Consulté à <https://mrcdescollinesdeloutaouais.qc.ca/agriculture/#:~:text=Qu%27est%2Dce%20qu%27,d%C3%A9veloppement%20durable%20des%20activit%C3%A9s%20agricoles>

Institut de la Statistique du Québec (2023). *Comptes des terres du Québec méridional. Édition 2023*. Consulté à <https://statistique.quebec.ca/fr/fichier/comptes-terres-quebec-meridional-2023.pdf>

Institut de la Statistique du Québec. (2023). *Produit intérieur brut aux prix de base par industrie, régions administratives, régions métropolitaines de recensement*, Québec. Consulté à <https://statistique.quebec.ca/fr/produit/tableau/2299>

Johns, Ketsia et Simon Côté-Bourgoin (2021). *Étude de caractérisation du potentiel nourricier de la forêt de l'Outaouais*. CRÉDÉTAO, 151 pages.

La Financière agricole du Québec (2023). *Bulletin Transac-terres valeurs des terres agricoles – années 2019 à 2022*. Consulté à <https://www.fadq.qc.ca/salle-de-presse/bulletins-dinformation/bulletin-transac-terres/bulletin-transac-terres-2023-deuxieme-edition>

MAPAQ (2018). *Politique bioalimentaire 2018-2025. Alimenter notre monde*. Consulté à Politique bioalimentaire 2018-2025 (quebec.ca)

MAPAQ (2021). *Agir, pour une agriculture durable. Plan 2020-2030. Plans d'action régionaux 2021-2025*. 37 p.

MAPAQ (2023). *Plan d'action de développement durable 2023-2028* ministère de l'agriculture, des pêcheries et de l'alimentation. 38 pages. Consulté à https://cdn-contenu.quebec.ca/cdn-contenu/adm/min/agriculture-pecheries-alimentation/publications-adm/plan-action/Developpement-durable/PL_developpement_durable_2023-2028_MAPAQ.pdf

Meunier, Félix (2023). *Étude sur les opportunités de mise en marché collective dans la Vallée-de-la-Gatineau*. Mandatée par Opération diversification agricole, 24 p.

Ministère de l'Agriculture des Pêcheries et de l'Alimentation du Québec (MAPAQ) (2020). *Portrait bioalimentaire de l'Outaouais 2020*. Gouvernement du Québec. Consulté à <https://cdn-contenu.quebec.ca/cdn->

[contenu/adm/min/agriculture-pecheries-alimentation/agriculture/industrie-agricole/regions/outaouais/ED_portrait_Outouais_MAPAQ.pdf?1662753385](https://cdn-contenu.quebec.ca/cdn-contenu/adm/min/agriculture-pecheries-alimentation/agriculture/industrie-agricole/regions/outaouais/ED_portrait_Outouais_MAPAQ.pdf?1662753385)

Ministère de l'Agriculture, des Pêcheries et de l'Alimentation (2022). *Feuillet régional - La relève agricole établie dans la région de l'Outaouais en 2021*. Consulté à https://cdn-contenu.quebec.ca/cdn-contenu/adm/min/agriculture-pecheries-alimentation/agriculture/devenir-agriculteur/FI-feuillet-releve-Outaouais_MAPAQ.pdf

Ministère de l'Agriculture, des Pêcheries et de l'Alimentation (MAPAQ) (2021d). *Portrait bioalimentaire de la MRC de la Vallée-de-la-Gatineau*. 8 pages. Consulté à https://cdn-contenu.quebec.ca/cdn-contenu/adm/min/agriculture-pecheries-alimentation/agriculture/industrie-agricole/regions/outaouais/ED_portrait_MRC_Outouais_ValleeGatineau_MAPAQ.pdf

Ministère de l'Agriculture, des Pêcheries et de l'Alimentation (MAPAQ) (2021). *Portrait bioalimentaire de la MRC de Papineau*, 10 pages. Consulté à https://cdn-contenu.quebec.ca/cdn-contenu/adm/min/agriculture-pecheries-alimentation/agriculture/industrie-agricole/regions/outaouais/ED_portrait_MRC_Outouais_Papineau_MAPAQ.pdf

Ministère de l'Agriculture, des Pêcheries et de l'Alimentation (MAPAQ) (2021). *Portrait bioalimentaire de la MRC de Pontiac*, 8 pages. Consulté à https://cdn-contenu.quebec.ca/cdn-contenu/adm/min/agriculture-pecheries-alimentation/agriculture/industrie-agricole/regions/outaouais/ED_portrait_MRC_Outouais_Pontiac_MAPAQ.pdf

Ministère de l'Agriculture, des Pêcheries et de l'Alimentation (MAPAQ) (2021). *Portrait bioalimentaire de la MRC des Collines-de-l'Outaouais*. 9 pages. Consulté à https://cdn-contenu.quebec.ca/cdn-contenu/adm/min/agriculture-pecheries-alimentation/agriculture/industrie-agricole/regions/outaouais/ED_portrait_MRC_Outouais_Collines_MAPAQ.pdf

Ministère de l'Agriculture, des Pêcheries et de l'Alimentation (MAPAQ) (2021). *Portrait bioalimentaire de Gatineau*. 9 pages. Consulté à https://cdn-contenu.quebec.ca/cdn-contenu/adm/min/agriculture-pecheries-alimentation/agriculture/industrie-agricole/regions/outaouais/ED_portrait_Gatineau_MAPAQ.pdf

Ministère de l'Agriculture, des Pêcheries et de l'Alimentation (MAPAQ) (2022). *Profil régional de l'industrie bioalimentaire au Québec - Estimations pour l'année 2021*. Gouvernement du Québec, 100 pages. Consulté à https://cdn-contenu.quebec.ca/cdn-contenu/adm/min/agriculture-pecheries-alimentation/agriculture/industrie-agricole/regions/FS_profilregionalbioalimentaire_complet_MAPAQ.pdf

Moisson Outaouais (2023). *Portrait de la faim*. Consulté à <https://moissonoutaouais.com/portrait-de-la-faim>

MRC de la Vallée-de-la-Gatineau (2015). *Énoncé de vision stratégique. Une Vallée pour demain – Horizon 2025*, 74 pages + annexes. Consulté à https://www.mrcvg.qc.ca/images/documents/horizon_2025.pdf

MRC de la Vallée-de-la-Gatineau (2023). *Plan de développement de la zone agricole et agroforestière révisé (PDZAAR) 2023-2028*. 117 pages. Consulté à <https://www.mrcvg.qc.ca/index.php/services/plan-de-developpement-de-la-zone-agricole>

MRC de Papineau (2017). *Plan de développement de la zone agricole de la MRC de Papineau*. 153 pages. Consulté à <https://mrcpapineau.com/wp-content/uploads/2021/04/plan-de-developpement-de-la-zone-agricole-pdza.pdf>

MRC de Papineau (2023). Agro Lab Petite Nation. *Site de la MRC Papineau*. Consulté à <https://mrcpapineau.com/services/agro-lab-petite-nation/>

MRC de Papineau (2023). Plan stratégique MRC de Papineau 2023-2028. 17 pages. Consulté à <https://mrcpapineau.com/wp-content/uploads/2023/04/plan-strategique-de-la-mrc-de-papineau-v20avril2023-2.pdf>

MRC de Pontiac (2014). *Plan de développement de la zone agricole de la MRC de Pontiac*. 30 pages. Consulté à <https://www.mrcpontiac.qc.ca/wp-content/uploads/sommaire-pdza-031014.pdf>

MRC de Pontiac et Visages régionaux (2021). *Vision Pontiac 2030. Plan stratégique de développement*. 63 pages. Consulté à https://www.mrcpontiac.qc.ca/wp-content/uploads/securepdfs/MRC-Pontiac_plan-strategique-FR-revise.pdf

MRC des Collines-de-l'Outaouais (2019). *Planification stratégique 2020-2025*. 7 pages. Consulté à <https://mrcdescollinesdeloutaouais.qc.ca/wp-content/uploads/2021/12/PLANIFICATION-STRATEGIQUE2020-2025.pdf>

Pauget, Marie (2023). *Enquête 2022 sur les prix de location des terres agricoles au Québec. Sous la supervision de Laurence Gendron*, Table sectorielle en économie et gestion du ministère de l'Agriculture, des Pêcheries et de l'Alimentation, 119 pages. https://www.mapaq.gouv.qc.ca/fr/Publications/Enquete_2022_Prix_Location_Terres_Agricoles.pdf

Raymond Chabot Grant Thornton (2023). *Étude sur les retombées socio-économiques et touristiques de l'agrotourisme et du tourisme gourmand au Québec. Rapport régional de l'Outaouais*. Pour l'Association de l'Agrotourisme et du Tourisme Gourmand du Québec et fut réalisée grâce au financement offert par l'Accord Canada, 26 p.

Statistique Canada (2021). *Recensement de l'agriculture*. Consulté à <https://www.statcan.gc.ca/fr/recensement-agriculture>

Table Agroalimentaire de l'Outaouais (TAO) (2021). *Plan de développement bioalimentaire de l'Outaouais, bâtir l'avenir : vers des systèmes bioalimentaires durables en Outaouais*. 29 pages. Consulté à <https://www.agro-outaouais.com/pdbo>

Table agroalimentaire de l'Outaouais et Entente sectorielle de développement du secteur bioalimentaire de l'Outaouais (2022). *Plan d'action 2022-2023, Chantier sur l'attraction et l'établissement*.

Table agroalimentaire de l'Outaouais et Entente sectorielle de développement du secteur bioalimentaire de l'Outaouais (2022). *Plan d'action 2023-2024, Chantier SASA*.

Table agroalimentaire de l'Outaouais et Entente sectorielle de développement du secteur bioalimentaire de l'Outaouais (2023). *Plan d'action 2023-2025, Chantier –Commercialisation, version non publiée.*

Thériault, Pascal (2024). Enjeux et capacité d'évolution du secteur agroalimentaire. Présentation dans le cadre de La 5e rencontre annuelle des partenaires « Mettre la table pour l'avenir » de la Politique bioalimentaire. Consulté à https://cdn-contenu.quebec.ca/cdn-contenu/adm/min/agriculture-pecherie-alimentation/politique-bioalimentaire/rencontres-partenaires/PR_avenir_bioalim_PTherriault_MAPAQ.pdf

Université Laval en collaboration avec LATINO (2013). *Projet d'acquisition de connaissances sur les eaux souterraines en Outaouais (PACES-OUT)*. Mandaté par le MDDEFP, 24 pages. Consulté à <https://www.environnement.gouv.qc.ca/PACES/rapports-projets/Outaouais/OUT-synthese-ULaval-201307.pdf>

Ville de Gatineau (2018a). *Diagnostic - Plan de développement de la zone et des activités agricoles (PDZAA)*. 74 pages. Consulté à https://www.gatineau.ca/portail/default.aspx?p=guichet_municipal/participation_citoyenne/consultations_publics/consultations_publics_2018/plan_developpement_zone_activites_agricoles

Ville de Gatineau (2018b). *Plan de développement de la zone et des activités agricoles (PDZAA)*. 184 pages. Consulté à https://www.gatineau.ca/portail/default.aspx?p=guichet_municipal/participation_citoyenne/consultations_publics/consultations_publics_2018/plan_developpement_zone_activites_agricoles

Ville de Gatineau (2021). *Plan stratégique municipal 2021-2026*. 18 pages. Consulté à https://www.gatineau.ca/upload/documents/20210706_plan_strategique_2021_2026.pdf

Zarnovican, Marie-Hélène (2024). La vente directe des produits agricoles est en croissance. *Bioclips, Direction des études et des perspectives économiques*, Vol. 32, n° 1, 30 janvier. Consulté à https://www.mapaq.gouv.qc.ca/SiteCollectionDocuments/Bioclips/BioClips2024/Volume_32_no1.pdf

Annexe 1 : Description des piliers stratégiques et des secteurs clés

Piliers stratégiques

- Gouvernance et société : Processus décisionnels, soutien et partenariats, concertation et mutualisation, cadres réglementaires, gestion des connaissances, aspects sociaux et bien-être des entrepreneurs.
- Économie et entrepreneuriat : Croissance économique, gestion financière et entrepreneuriale, viabilité économique des entreprises, innovation.
- Formation et main-d'œuvre : Formation continue et besoins en main-d'œuvre pour les différents secteurs.
- Attraction et établissement : Attractivité régionale et relève agricole.
- Environnement et développement durable : Qualité des milieux de vie, pratiques écoresponsables et durables, adaptation et résilience face aux changements climatiques, protection de la biodiversité et des écosystèmes, gestion durable des ressources naturelles.

Secteurs

- Agriculture : Superficies et utilisation des terres agricoles, accès aux terres, potentiels, types de production, revenus et profil des exploitants agricoles.
- Abattage et transformation alimentaire : Activités liées à l'abattage et à la transformation des produits alimentaires.
- Commercialisation : circuits de vente, agrotourisme, entreposage, distribution et transport,
- Consommation et sécurité alimentaire : Consommation et profil socioéconomique des consommateurs, achat local/régional, littératie agroalimentaire, insécurité alimentaire, déserts alimentaires, utilisation et transformation des denrées par les OBNL.